

Pihtipudas Niemenharju Kunnalliskoti kivik. asuinpaikan ympäristön kartoitus 2006



Timo Jussila



Kustantaja: Pihtiputaan kunta

Sisältö:

Perustiedot	2
Maastokarttaote	3
Kartoitus	3
Maasto	3
Havainnointi.....	4
Tulokset.....	4
Yleiskartta 1:2 500	5
Valokuvia	6

Kansikuva: Alueen eteläosan rantaa, jossa kuluva jyrkkä rantatörmä. Kuvattu etelään.

Perustiedot

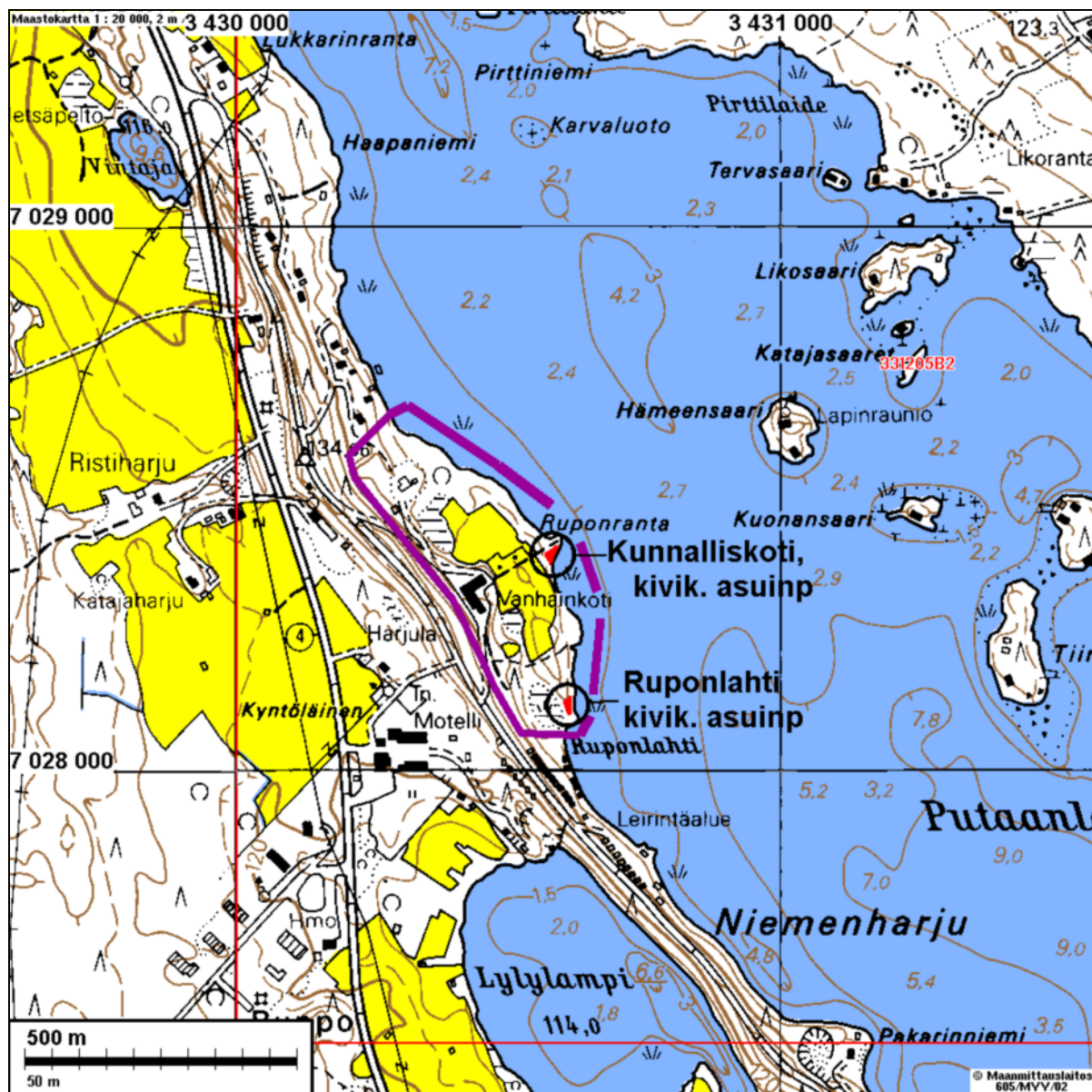
- Alue:* Pihtiputaan Niemenharjun Kunnalliskodin kivikautisen asuinpaikan ympäristön alue, Vanhainkodin alueen (Ruppo 137:12) asemakaavamuutosalue.
- Tarkoitus:* Selvittää, onko alueella muinaisjäännöksiä ja ulottuuko tunnettu, mutta hyvin epäselvästi rajattu aiemmin tunnettu Kunnalliskodin kivikautinen asuinpaikka oletettua sijaintiaan laajemmalle.
- Työaika:* Kenttätyöaika: 14.9. – 15.9. 2006
- Kustantaja:* Pihtiputaan kunta
- Tekijä:* Mikroliitti Oy, Timo Jussila, Tapani Rostedt ja Hannu Poutiainen.
- Aiemmat tutkimukset:* Jussila T, inventointi 1996.
- Tulokset:* Aiemmin tunnettu Kunnalliskodin asuinpaikan löydöt ovat ilmeisesti peräisin tuhoutuneelta asuinpaikalta, joka on luontaisesti sortunut rantaveteen ja jonka tuhoa laituripengerryksen rakentaminen on viimeistellyt. Mitään merkkejä esihistoriasta ei havaittu oletettujen rajojen ulkopuolella. Alueella havaittiin uusi kivikautinen asuinpaikka (sen rippeet) alueen eteläosan niemen kärjestä. Muu alue koe-kuopitettiin ja kynnetty pelto pintapöimittiin eikä muualla havaittu muinaisjäännöksen merkkejä.
- Löydöt:* KM 35957, kvartsi-iskoksia.

Uuden, nyt havaitun asuinpaikan ”Pihtipudas Ruponlahti” koordinaatit ovat:

PK 3312 03
x 7028126 y 3430608 z n. 112,5

Asuinpaikka on osin sortunut järveen korkean ja hiekkaisen rantatörmän kuluessa luontaisesti.

Maastokarttaote



Tutkimusalue merkitty sinipunaisella, muinaisjäännösten rajaus punaisella

Kartoitus

Työn tarkoituksena oli selvittää, onko alueella muinaisjäännöksiä ja ulottuuko tunnettu, mutta hyvin epäselvästi rajattu aiemmin tunnettu Kunnalliskodin kivikautinen asuinpaikka oletettua sijaintiaan laajemmalle. Kartoitus suoritettiin kolmen arkeologin työryhmällä 14.-15.9.2006

Maasto

Alueen pohjoisosassa on vanha hyppyrimäen monttu ja sen koillispuolella vanha sikalarakenus. Sen ja kunnalliskodin välinen alue on kaivettu ja myllätty ja alueella on rakennus ym. jätettä. Pohjoisosan ranta on alavaa kosteikkoa. Aivan alueen pohjoisrajalla on kapea kaistale ehjää harjurantaa. Alueen keskiosassa on peltoa. Kunnalliskodin piha-alue on muokattua maata, eikä sitä tutkittu. Ranta pellon kohdalla on alava ja sitä reunustaa matala rantavalli ja sen takana kaislikkoranta. Pellon pohjoisosassa on alava ja maaperältään silttiä. Pellon eteläosassa nousee pellon keskelle harjanne, joka eteläpäässään on maaperältään hiekkainen ja muodostuu jär-

ven ja länsipuoleisen kosteikon välillä niemeksi, jonka eteläosa on ehjää metsää. Ranta niemen kohdalla on hyvin kulunut – jyrkkä 2,5 –1 m korkea rantatörmä on kuluva ja kulunut. Kosteikon länsipuolella on ehjää harjun etelärinnettä.

Havainnointi

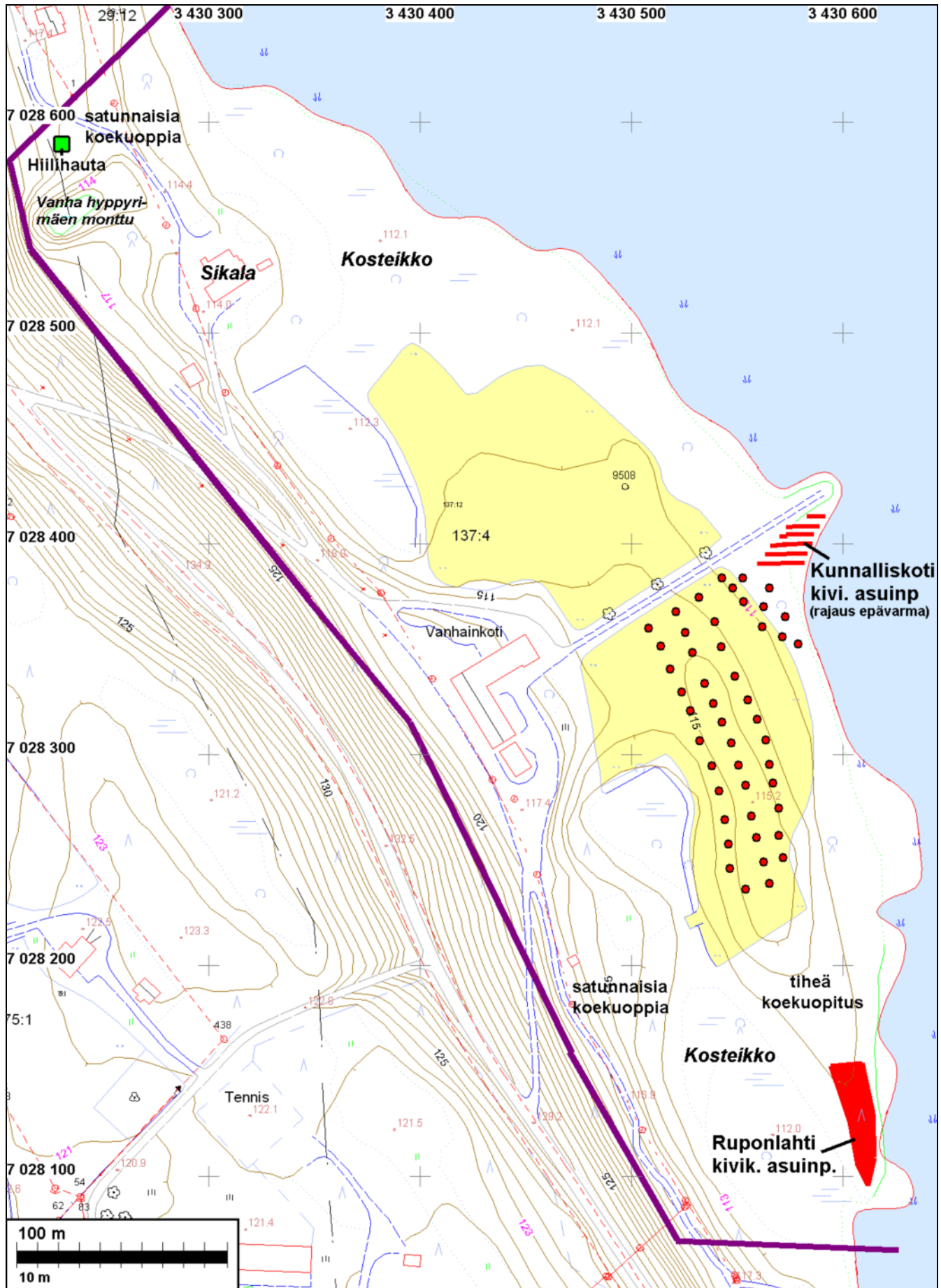
Koko alue tutkittiin kattavasti silmänvaraisesti. Peltoalueen eteläosa koekuopitettiin systemaattisesti, samoin aiemmin tunnetun muinaisjäännöksen ympäristö pellon reunassa, rantavallilla ja rantavitakossa (ks. kartta). Koekuoppien paikat mitattiin mitoilla ja askelpareilla. Välittömästi koekuopituksen jälkeen pelto kynnettiin, minkä jälkeen koko peltoalue käytiin systemaattisesti läpi silmänvaraisesti. Pellon eteläpuolinen metsäalue ja ranta koekuopitettiin tiheästi. Kuoppien paikkoja ei mitattu. Metsäalueen eteläpäässä, niemen kärjestä löytyi useista koekuopista kvartsi-iskoksia. Alueen eteläosassa tehtiin satunnaisia koekuoppia kosteikon länsipuolelle, harjurinteiden juurelle. Alueen pohjoispäässä tehtiin satunnaisia koekuoppia aivan tontin rajalle, hyppyrimäen montun ja tontin rajan väliselle kapealle alueelle. Pellossa havaittiin jokunen modernin keramiikan kappale, sekä yksi tuluspiin kappale ja yksi liitupiipun kappale (joita ei otettu talteen). Pellossa ei havaittu mitään esihistoriaan tai edes hist. ajan asuinpaikkaan viittaavaa.

Tulokset

Aiemmin tunnetun muinaisjäännöksen lähellä ja liepeillä ei havaittu mitään esihistoriaan tai muinaisjäännökseen viittaavaa. Vaikuttaa siltä että rantavitakosta, laituripenkereen eteläpuolelta aikoinaan löydetyt kvartsit ovat peräisin tuhoutuneesta kivikautisesta asuinpaikasta. Paikalla lienee ollut matala hiekkainen särkkämäinen kumpare, joka lienee luontaisesti kulunut ja sortunut järveen rantavoimien työn tuloksena. Laiturin rakentaminen lienee täydentänyt tuhon. On syytä harkita asuinpaikan rippeiden poiskaivamista pienellä koekaivauksella. Aivan alueen eteläpäässä, kosteikon ja järven välisen hiekkaisen ja kapean niemen kärjessä on kivikautinen asuinpaikka, joka lienee myös suurelta osin sortunut järveen, mutta josta on vielä ehjiä osia jäljellä kapean törmän päällä. Muualla alueella ei havaittu mitään muinaisjäännöksiin viittaavaa.

Espoossa 2.10.2006

Timo Jussila

Yleiskartta 1:2 500

Systemaattiset ja mitatut koekuopat merkitty punaisella pallolla.

Valokuvia



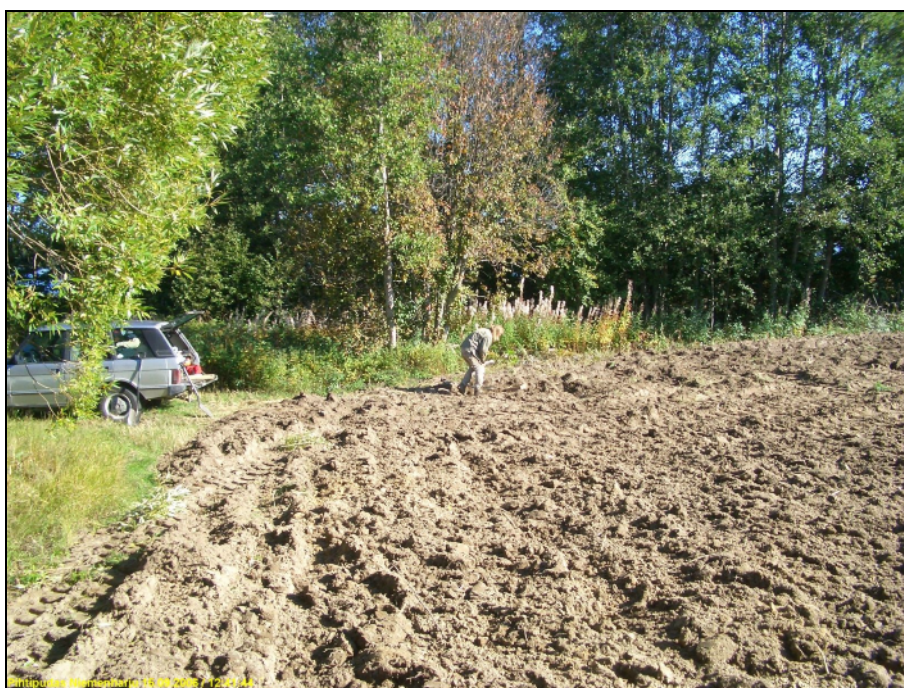
Pellon eteläosa ennen kyntämistä, kuvattu etelään



Pellon eteläosa kyntämisen jälkeen. kuvattu eteläpäästä pohjoiseen.



Pellon pohjoisosa, kuvattuna sen pohjoispäästä etelään.



Koekuopitusta pellon reunassa, aiemmin tunnetun asuinpaikan liepeellä, joka sijaitsee pellon takana rantavitakossa.



Koekuopan tutkimista rantavitakossa, edellisen kuvan tasalla.



Koekuoppa rantavitakossa, aiemmin tunnetun asuinpaikan liepeillä. Kuopassa näkyy selvästi liejukerroksen päällä oleva hiekkakerros, joka on peräisin rantavitakon reunassa olevalta matalta rantatörmältä, joka on aikojen kuluessa sortunut järven rantaveteen. Nyt vesi oli hyvin alhaalla, mikä mahdollisti vitakon kuopittamisen.



Kivikautisen asuinpaikan (Ruponlahti) maastoa alueen eteläosassa. Kuvattu etelään.



Kivikautinen asuinpaikka sijaitsee kosteikon takana olevassa kapeassa niemessä, kuvattu itään.



Alueen eteläosan länsireunaa kosteikon länsipuolella harjun juurella. Alueella ei havaittu mitään esihistoriaan viittaavaa.



Tauko paikalla. Kuvassa tutkijat Jussila ja Rostedt.